

Wyniki badań architektonicznych baszty Kościelnej w Chojnicach

**(tj. fragmentu murów obronnych z basztami wpisanych do rejestru zabytków Dec. K.GK 5/29 z 25
listopada 1935 r.)**

Realizowanych na podstawie decyzji PWKZ nr ZN.5162.2.2024.AKA z 13 marca 2024 r.

Opracował: dr inż. arch. Piotr Samól

Gdańsk, 21 maja 2024 r.

Wstęp

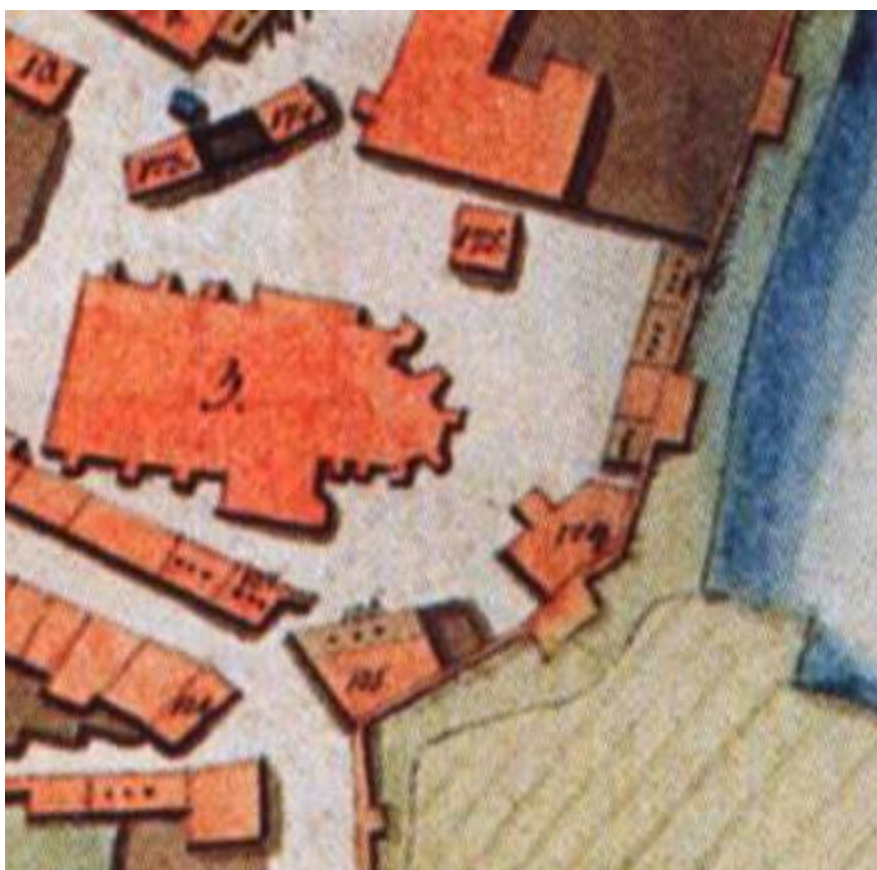
Badania architektoniczne baszty kościelnej w Chojnicach autor opracowania podjął na zlecenie firmy BUDKON, w związku z przygotowywaną dokumentacją projektową naprawy spękań i rewitalizacji obiektu.

Baszta położona w ciągu obwodu murów obronnych Chojnic została w okresie nowożytnym przekształcona na dom mieszkalny. Literatura przedmiotu jest nadzwyczaj skromna – na podstawie danych o budowie fortyfikacji i prezbiterium kościoła można przyjąć, że do jej wzniesienia doszło przed 1364 r., jednak późniejsze przekształcenia nie są tak oczywiste. Z pewnością historycznie zagospodarowanie baszty nie był powiązany z sąsiednią Starą Plebanią nasadzoną od strony południowej na mur obronny.



Rys. 1 Plan z ok. 1656 (AHMP Chojnice) – schematyczny plan (mimo błędu w usytuowaniu osi baszty i prezbiterium) relację przestrzenną między basztą kościelną a sąsiednią (przy bramie gdańskiej), której ślady są w fundamentach kamienicy przy ul. Kościuszki, pomiędzy którymi znajduje się Stara Plebania.

Przeznaczenie budynku na cele mieszkaniowe potwierdza plan katastralny miasta z 1810 r. (AHMP Chojnice). W tym czasie wzdłuż muru ustawione były budy, jednak ich lokalizacja na planach z lat 1810-1822 budzi wątpliwości wobec braku śladów w terenie. Można podejrzewać, że budy były dostawione do baszty od strony północnej w miejscu obecnej plebanii (kamienicy z okresu międzywojennego).



Rys. 2 Plan z 1810 r. z widocznymi budami dostawionymi między Starą Plebanią a parcelami kolegium jezuickiego. Baszta kościelna jest w tym czasie uznawana za dom mieszkalny.

Budynek obecnie jest podpiwniczony, ma dwie kondygnacje użytkowe oraz poddasze. Komunikacja z parteru na piętro jest zapewniona przez drewniane schody zlokalizowane przy ścianie północnej, przy masywnym kominie. Doświetlenie wnętrza zapewnione jest obecnie przede wszystkim przez okna w otynkowanej ścianie zachodniej – jej stan i liczne spękania uniemożliwiają wykonania rozwarstwienia na tym etapie prac konserwatorskich (jedynie od strony wnętrza obiektu) – oraz przez jedno okienko w rozkutej strzelnicy od strony wschodniej.

Wyniki badań architektonicznych

Opracowany program badań przygotowany przez autora, stanowił podstawę wydania przez Pomorskiego Wojewódzkiego Konserwatora Zabytków decyzji z 13 marca 2024 r. (sygn. ZN.5162.2.2024.AKA) zgody na badania. Ich celem było ustalenie formy pierwotnej baszty i zachodzących później przekształceń, wraz z waloryzacją zachowanej substancji i wskazaniem możliwości adaptacji wnętrza na potrzeby użytkowe. Badania architektoniczne prowadzono w kwietniu i maju 2024 r. Integralną częścią ich wyników są załączniki graficzne do niniejszego opracowania. Wprowadzono dwa symbole W- węzły badawcze i M – pomiary cegieł w murze, których lokalizacja (wraz z numerem) została oznaczona na rzutach poszczególnych kondygnacji baszty.

W piwnicy zlokalizowano trzy węzły badawcze. Badania utrudniał fakt zasypania części piwnicy gruzem i ziemią w wyniku awarii kolebki sklepienia i zasypania pierwotnego wejścia. Mury obwodowe baszty łupinowej – tzn. południowy, wschodni i północny, oparte są na masywnych kamiennych ławach fundamentowych. Jedynie ściana zachodnia jej nie ma (prawdopodobnie jest ona położona niżej). W związku z tym węzły W01 i W02 dowodzą, że ściana zachodnia nie jest przewiązana ze ścianami poprzecznymi (pomiar M1) i została dostawiona do nich wtórnie. Oznacza to, że sklepienie piwnicy również jest wtórne. Wzniesiono je z cegieł (M2) zbliżonych rozmiarami do muru powyżej łuku (M17, M25). Pierwotne wejście do piwnicy znajdowało się przy narożniku południowo-zachodnim; obecnie dostęp zapewniony jest przez otwór wykuty w sklepieniu (węzeł W03).

Na poziomie parteru baszta łupinowa była pozbawiona otworów strzelniczych; obecny budynek doświetla okno w ścianie zachodniej (a wcześniej także nadświetle drzwi). Wnętrze podzielono na trzy pomieszczenia: pokój dzienny, kuchnię (pod kominem, w narożniku północno-wschodnim) i sień z klatką schodową (w narożniku północno-zachodnim). W wyniku badań stwierdzono, że ściana wschodnia i południowa w pokoju dziennym została skuta (węzeł W04 na głębokość 1 i ½ cegły (ok. 45 cm) w celu poszerzenia jego powierzchni. Lico muru gotyckiego się zatem nie zachowało (pomiar M3). Narożnik południowo-wschodni jest przewiązany, a pęknięcie (pionowe, na całej wysokości wieży po koronę muru) jest wynikiem nierównomiernego osiadania (patrz: ekspertyza techniczna). Ściana zachodnia jest wtórnie dostawiona do muru gotyckiego (w grubości tej ściany zachował się oryginalne lico muru gotyckiego); została wymurowana z cegieł ręcznych (M8) i rozkuta, w celu założenia obecnego okna oraz ościeży drzwi z cegieł maszynowych (węzeł W05, moduł M5). Kuchnia została dostawiona do ściany wschodniej i północnej baszty (węzły W06, W07) i zbudowana z cegieł ręcznych (M4) ułożonych w wątku nowożytnym blokowym. Wejście do niej prowadziło przez drzwi zamknięte łąkiem koszowym z pokoju dziennego (zachowały się pierwotne drzwi z desek z XVIII w.), a doświetlona okienkiem między nią, a sienią. Palenisko i kuchnia na fajerki została zbudowana wtórnie, w miejscu pierwotnego paleniska krytego dużym okapem na belce drewnianej (ślady po pierwotnym okapie zachowały się na ścianach wzdłużnych). Wtedy też wymurowano nowy, mniejszy przewód kominowy w narożniku północno-wschodnim (węzeł W08).

Sień jest obecnie oddzielona od pokoju dziennego murowaną ścianą działową, którą wtórnie dostawiono do ściany zachodniej i narożnika kuchni (węzły W09, W10) w miejscu wcześniejszego przepierzenia (z desek lub w konstrukcji szkieletowej). Umieszczono w niej klatkę schodową w miejscu wcześniejszej o podobnym biegu. Z wcześniejszej konstrukcji (poł. XIX w.?) zachował się słup, podciąg (wymian belek stropowych) i wyciąg (kołowrotek) nad szybem wykutym w sklepieniu piwnicy, przez który obecnie zapewniony jest dostęp do tego pomieszczenia. Prawdopodobnie wymiany klatek wynikały z zużycia (pierwsze schody z XVIII w, drugie z ok. 1850-1880; obecne z ok. 1920). W celu założenia schodów (ich poszerzenia) skuto lico ściany północnej (M6, węzeł W11) na głębokość ½ cegły. Powyżej zachował się zamurowana bruzda głębokości ok. 12 cm po pierwotnym stropie (M7).

Nad pokojem dziennym wymieniono strop – było to spowodowane opisanym wyżej rozkuciem muru, co spowodowało, że wcześniejszy strop stracił oparcie (likwidację dotychczasowych gniazd). Prawdopodobnie zdecydowano wówczas zmienić też kierunek rozpięcia belek (z układu pn-pd; na wsch-zach). Pierwotny strop, zarówno ten z okresu funkcjonowania baszty łupinowej, jak i po budowie domu czynszowego był rozpięty na ścianach północ-południe). Wymiana belek nie objęła

sieni, gdzie założono jedynie podciąg(wymian) i wtórnie podparto murowaną ścianą działową między sienią a pokojem dziennym.

Na piętrze znajduje się jedno pomieszczenie – pokój dzienny mogący kiedyś stanowić osobny lokal mieszkalny. Dostęp do niego zapewnia opisana klatka schodowa; narożnik północno-wschodni baszty zajmuje masywny komin (nad kuchnią) dostawiony do ścian obwodowych (M14, W12, W-13). Poziom posadzki odpowiada wysokości pierwotnej posadzki domu czynszowego i był ok. 30 cm niżej od posadzki gotyckiej baszty łupinowej – na ścianie północnej zachowała się bruzda po likwidacji stropu (W14)

W murze obwodowym na piętrze zachowały się wnęki po czterech strzelnicach (pojedynczych w ścianach bocznych i dwóch w ścianie wschodniej), jednak wszystkie uległy przekształceniom. Najlepiej zachowana jest strzelnica północna w ścianie wschodniej (M11, M12, M13), kryta oryginalnym łękiem odcinkowym (jego wezglowie zostało rozkute w celu osadzenia belki - zapewne wspornika schodów prowadzących na 2 piętro, w okresie sprzed budowy komina – W12). Co istotne, wnęka nie miała glifów, podobnie jak zamurowana wnęka w ścianie północnej (W14). Wnęka południowa w ścianie południowej została rozkuta w okresie nowożytnym – podwyższono ją i założono nowy łęk (M9, M10), a dawną strzelnicę poszerzono montując w jej miejscu niewielkie okno (W15). Wnęka w ścianie południowej jest rozkuta i obustronnie glifiona (W19, M21). Obecnie za drewnianą ścianą z desek i drzwiami znajduje się wniej drabina prowadząca na poddasze, jednak wcześniej (już po adaptacji baszty na cele mieszkaniowe) wykorzystywana była jako komin. Kształt rozkucia nie pozwala jednoznacznie stwierdzić, czy doszło do tego dopiero podczas urządzania domu czynszowego, czy może było to „ulepszenie” poszyci strzeleckiej jeszcze w okresie średniowiecza. Autor badań skłania się ku temu ostatniemu rozwiązaniu, wiążąc decyzję o poprawie strzelnicy zabudową sąsiedniego muru obronnego poprzez nadbudowę na niego Dawnej Plebanii.

Ściana zachodnia jest niejednorodna, ponieważ zachowane są wezglowia i fragmenty wpływów łeku (M15-M20, W16, W17, W18) podtrzymującego ścianę na całej jej szerokości (555 cm), jednak jego część środkowa została rozebrana i przemurowana w związku z budową ściany osłonowej z oknami doświetlającymi pomieszczenia mieszkalne. Strop nad I piętrem został obniżony w stosunku do okresu średniowiecznego (wówczas opierał się na odsadźce ok 1 wyżej niż obecnie), Obecny, z ok. 1850 -1880 r., został założony w miejscu wcześniejszego z XVII-XVIII w. (kiedy przystosowano basztę na cele mieszkaniowe). Belki ułożono równolegle do ścian wzdłużnych, ponieważ z uwagi na opisany wyżej łęk i otwory okienne nie można było ich oprzeć na ścianie zachodniej.

Poddasze pełniło wcześniej funkcje mieszkalne o czym świadczy ślad komina pośrodku ściany zachodniej. Wnętrze jest zdegradowane i zajmuje je więźba dachowa z ok. 1920 r. Mur baszty łupinowej (M23) jest przewiązany w narożnikach; jedynie ściana zachodnia została przewiązana wtórnie w związku z jej dostawieniem do muru (W19, W20) Zachował się do odsadźki 3 kondygnacji pierwotnej baszty gotyckiej – z tego powodu okna i strzelnice tego poziomu nie zachowały się (baszta została obniżona). Korona muru została przemurowana ceglami maszynowymi (M24). Na ścianie południowej został ustawiony szczyt pseudogotycki prawdopodobnie z końca XVII w., który miał nawiązywać do form średniowiecznych. Jego budowa, o czym świadczą ślady po dwóch płatwiach do niego dostawionych, była związana z adaptacją baszty na cele mieszkaniowe. Obecnie mur nie jest przewiązany z więźbą, której kształt połaci w przybliżeniu odpowiada kształtowi dachu nowożytnego.

Uzupełnieniem tego opisu jest analiza struktury murów:

Piwnica:

M1 - ściana północna (bezpośrednio nad kamienną ławą fundamentową, wątek gotycki): 31,3x8,1; 32,0x9,0; 31,3x8,7; 31,0x9,0; 14,8x9,0; 15,0x9,3; 13,0x9,0; 14,5x9,1 (5c=51 cm).

M2 - Kolebka piwnic: 27,0x7,5; 27,5x7,5; 29,0x8,3; 30,0x7,5; 27,5x7,5 (5c=49 cm)

Parter:

M3 - Ściana południowa baszty (skute lico wątku gotyckiego): 30,1x8,5; 30,5x8,4; 15,0x8,5 (10c=102 cm)

M4 - Ściana kuchenna (drzwi z łękiem koszowym): 15,0x6,8; 14,8x7,5

M5 - Ościeża okna i drzwi na parterze (maszynowa): 28,5x13,0x6,5 cm

M6- Ściana północna baszty (lico skute na ½ cegły): 31,3x8,0; 30,3x8,0; 14,5x9,5; 14,5x9,0; 15,0x8,5; 14,0x8,5; 13,8x7,8 (5c = 52 cm)

M7 - Bruzda po belce stropowej (spód 40 cm powyżej spodu stropu parteru; głębokość ok. 12 cm); uzupełniona: 26,8x13,0x5,8 cm

M8 - Zamurowanie pod łękiem(ściana zachodnia): 27,0x8,0; 13,0x7,2; 13,0x7,0 (10c=104 cm)

Piętro

M9- Ściana wschodnia (południowy glif rozkutego okna): h= 8,2; 7,8; 8,1; 7,7 cm (5c=47-48 cm)

M10 - Łęk nad wnęką okna: 27,0x7,0; 29,0x7,0; 15,0x7,0; 14,5x7,7; 14,5x7,5 (5c=46 cm)

M11- Zamurowanie strzelnicy w ścianie wschodniej: 11,5x7,0; h= 7,1; 7,0; 7,7; 7,1 (5c= 45 cm)

M12 - Ściana wschodnia (północne ościeże rozkutej strzelnicy północnej): h = 7,5; 7,7; 7,5; 7,8 (5c = 47 cm); ślady oryginalnie opracowanej spoiny gotyckiej

M13 - Łęk nad wnęką po północnej strzelnicy w ścianie wschodniej: 13,5x7,8; 13,8 x 7,6; 13,2x 8,0 w wezgirowiu ucięta belka (prawdopodobnie po dawnych schodach prowadzących na 2 piętro: wtm. 19x 12 cm)

M14 - Komin" 29,0x14,0; h = 6,2; 6,3; 6,1

M15- Łęk osadzony w północno-zachodnim narożniku: 14,0x7,5; 13,5x7,3; 13,8x7,5; 14,0x8,0 (5c = 47 cm)

M16 - Zamurowanie pod łękiem (w ścianie zachodniej, nad wejściem): 27,0x7,7; 17,8x8,1; 27,5x8,0; 13,0x8,0; 13,5x8,0; 13,6x8,3 (5c=52 cm)

M17 - Ściana nad łękiem w narożniku południowo-zachodnim: 29,0x7,3; 28,8x8,1; 13,0x8,0; 13,5x8,0; 13,6x8,3; 13,8x8,0; 14,1x8,6 (5c=52 cm)

M18 - Wyższy pas łuku: 13,8x8,0; 14,3x7,8; 13,8x7,5; 13,5x7,8; 13,0x7,5 (5c=46 cm)

M19 - Dolny pas łuku: 13,3x7,8; 13,3x8,0; 13,5x7,6 (5c=47 cm)

M20 - Ściana pod łukiem: h = 8,0; 8,3; 8,0; 27,8x7,3

M21- Mur południowy: 32,0x7,5; 30,6x7,3; 30,0x7,5; 13,0x7,5; 13,6x7,5; 12,8x7,8 (5c=49 cm)

M22 - Przelicowanie elewacji (ościeże okna; ½ cegły): h = 7,2; 7,3; 7,1 (5c=46 cm)

Poddasze (dawne 2 piętro):

M23 - Mur południowy (wętek gotycki): 30,5x8,3; 30,0x7,8; 30,7x8,1; 30,5x7,8; 14,2x7,7; 13,8x8,0; 14,2x7,7; 14,5x 8,1 (5c=48 cm)

M24 - Korona muru wschodniego (przemurowana cegłą maszynową): 12,7x6,1; 12,5x6,0; 13,0x5,5

M25 - Mur zachodni (nad łukiem): 27,5x9,0; 27,5x8,0; 27,7x8,2; 12,5x8,5; 13,0x9,0; 13,5x8,3 (3c=34 cm)

Stara Plebania

M26 - Mur obronny w Starej Plebanii (skute lico; wętek gotycki): 30,1x8,8; 30,8x8,4; 30,6x8,7; 31,0x8,3; 31,0x8,4; 15,5x8,5; 15,4x8,4; 15,3x8,9; 15,3x9,0; 15,0x8,3 (5c=51 cm; 10c=102 cm)

Interpretacja wyników badań

1. Pierwotnie baszta łupinowa była w całości otwarta od strony prezbiterium kościoła farnego¹. Wzniesiono ją na fundamencie kamiennym z cegieł o wymiarach 30,0-32,0 x 13,8-14,5 x 7,3x8,5 cm (5c=47-49 cm; 10c = 99 cm) w układzie gotyckim (tzw. polskim) na zaprawie wapiennej. We wnętrzu baszty, pod tynkami zachowane są częściowo oryginalne opracowanie fug. Stropy baszty łupinowej były pierwotnie rozpięte w ten sposób, że belki opierały się na ścianach krótszych. Między pierwszą a drugą kondygnacją osadzono je w gniazdach (belka 32 cm wys. spód gniazda 5 cm powyżej obecnego poziomu stropu). Natomiast między drugą a trzecią kondygnacją osadzono na odsadźce. Należy dodać, że trzecia kondygnacja nie zachowała się i stanowi dziś poddasze – w średniowieczu baszta musiała być wyższa o co najmniej 2 m (+ dach). Na drugiej kondygnacji znajdowały się dwie strzelnice czołowe (łuk po północnej zachował się, południowa została rozkuta w związku z założeniem okna) – należy podejrzewać, że podobne strzelnice znajdowały się także na kondygnacji wyższej. Ponadto z drugiej kondygnacji założono dwie strzelnice w krótszych ścianach bocznych do osłony muru obronnego. Sposób wykonania strzelnic i ich lokalizacja jest analogiczna do wielu baszt z połowy XIV w. wznoszonych na terenie państwa zakonu krzyżackiego (np. z zachowanych np. Główne Miasto Gdańsk, Nowe Miasto Lubawskie, Lidzbark Warmiński, Gniew). Jedyną anomalią jest szerokość baszty z dwoma, a nie trzema strzelnicami. Dostęp do ganku w górnej partii muru obronnego – jeśli istniał - zapewniony był zapewne z drewnianego podestu 2 kondygnacji.
2. Piwnica miała posadzkę na poziomie ok. 2,60 m poniżej obecnego poziomu parteru. Korona fundamentu kamiennego znajdowała się na wysokości -1,60-1,42 m poniżej obecnego

¹ Kwestia jej lokalizacji na osi prezbiterium, charakterystyczna dla rozwiązań miast z obszaru państwa zakonu krzyżackiego zostanie omówiona szerzej w sprawozdaniu po zakończeniu badań.

poziomu parteru. Ława południowa była nieznacznie szersza i masywniejsza od nawy północnej. Sklepienie kolebkowe przykrywające piwnicę zostało założone wtórnie jeszcze w okresie gotyckim. Rozpięto je na odsadźce fundamentu ściany wschodniej oraz nowo wybudowanym fundamencie zachodnim (który we wcześniejszym etapie nie był potrzebny, ponieważ baszta była otwarta od strony miasta). Do budowy kolebki użyto przemieszanych cegieł z dwóch partii, z których mniejsze należą do drugiej fazy średniowiecznej: 27,5-29,8x7,5-8,3 cm (5c=49 cm) ułożonych wozówkami. Należy wiązać jej powstanie z tym samym etapem co zamknięcie baszty arkadą od strony zachodniej (patrz punkt 3). Pierwotne wejście do piwnicy znajdowało się w ścianie zachodniej (bliżej narożnika południowo-zachodniego²; od strony plebanii i kościoła) – schody lub rampa wykorzystywały różnicę wysokości – teren przy ścianie prezbiterium kościoła znajduje się niżej niż obecny poziom użytkowy parteru baszty. Dawny wyciąg – przez który obecnie wchodzi się do piwnicy – wykuto w kolebce, podczas przebudowy baszty w 2 poł. XIX w.

3. Parter baszty nosi ślady kilku przebudów. Składa się z przedsionka (obejmującego klatkę schodową i wyciąg), kuchnię i pokój. W ścianie zachodniej zachowały się krawędzie ścian południowej i północnej wieży – co pozwala jednoznacznie określić rozpiętość wtórnie założonej arkady (patrz punkt 4). Pomieszczenie na parterze musiało pierwotnie mieć drabiniaste schody prowadzące na piętro i wyższą kondygnację (prawdopodobnie w narożniku północno-wschodnim obecnie zajmowanych przez kuchnię i przewód kominowy). Obecny układ powstał w XVIII w. (i był dwukrotnie modernizowany). **Pomieszczeniem, o największych wartościach historycznych** jest kuchnia na parterze z zachowanym wejściem krytym łukiem koszowym i prostymi drewnianymi drzwiami (z XVIII w.). Została wymurowana z cegieł 29,0x14,8-15,0x6,8-7,5 cm w układzie blokowym nowożytnym. Wewnątrz, nad płytą kichni (1920 r.) zachował się ślad po skutym wyciągu z XVIII w. Niewielka sień ze schodami na piętro została wydzielona z pokoju drewnianym przepierzeniem, które ok. 1920 zastąpiono ceglana ścianą. Wtedy też wymieniono schody, ponieważ wcześniejsze były nieco bardziej strome. Pokój mieszkalny na parterze ok. 1920 r. powiększono w ten sposób, że skuto 1 cegłę muru ściany południowej i 1 ½ cegły muru wschodniego. **Oznacza to, że nad obecnym stropem cegły są nadwieszane.**
4. Jeszcze okresie średniowiecza, zapewne ok. 2 ćw. XV w. baszta została przebudowana (z pewnością w średniowieczu). Przebudowa polegała na zamknięciu baszty od strony miasta ścianą na arkadzie wzniesioną z cegieł o wymiarach główek 13,5-14,3 x 7,5-8,0 cm (analogiczny materiał użyto do budowy piwnicy – patrz punkt 2). Dostęp do dwóch dolnych kondygnacji był nade zapewniony od strony kościoła poprzez dużą półkolistą arkadę. W trakcie badań rozpoznano wezgłowie arkady oraz dokładny jej przebieg³. Ściana i filarki pod jej założenie zostały dobudowane do ścian bocznych baszty łupinowej. Zostały one wzniesione z cegieł 27,5-29,0 x 13,3-14,1 x 7,5-8,6 cm (3c = 32-34 cm; 10 c = 106 cm) ułożonych w wątku gotyckim. Założenie arkady prawdopodobnie było związane z podwyższeniem baszty o jedną kondygnację – co mogło mieć związek z rolą jaką Chojnice

² Dokładny pomiar nie jest możliwy z uwagi na awarię sklepienia (zawalenie się) w tym rejonie. W trakcie prowadzenia prac budowlanych, po likwidacji dolnej partii ściany zachodniej (pod rekonstruowanym łukiem) możliwe będzie zrekonstruowanie wejścia i kolebki – szacuję, że przy zachowaniu ok. 70% oryginalnej struktury.

³ Nie ma jednak pewności, czy łęk w licu zewnętrznym ściany zachodniej był „zdwojony” – przez dwa pasy główek, czy pojedynczy. Od strony wnętrza zachował się dwa pasy główek, jednak w przypadku grubości ściany 1 ½ cegły kwestię tę będzie można przesądzić dopiero podczas prowadzenia prac murarskich na ścianie zachodniej (z rusztowań).

odegrały w 1433 r. kiedy wytrzymały sześciotygodniowe oblężenie przez wojska husycko-polskie. Wskazuje na to zmiana kierunku założenia stropu – po zbudowaniu arkady strop nad drugim piętrem został oparty o ściany wzdłużnych (nad arkadą; zamurowane 2 gniazda zostały odkryte pod aktualnym stropem). Należy podkreślić, że przebudowa wieży wykluczyło jej powiązanie z murem starej plebanii – może to sugerować, że chodziło o budowę niezależnego punktu obronnego górującego nad budynkiem, którzy plebani Chojnic nabudowali na mur obronny miasta.

5. Szczyt południowy baszty mimo formy schodkowej z blendami jest dziełem nowożytnym wzniesionym z wtórnie użytych cegieł. Powstał dopiero po rozebraniu górnych kondygnacji baszty gotyckiej (jednej lub dwóch). Był przewiązany z więźbą nowożytną z dwiema płatwiami (ślady po nich – gniazda) są zachowane od strony poddasza.
6. Jak wspomniano już opisując parter w okresie nowożytnym doszło do kilku dalszych przekształceń baszty związanych z jej przystosowaniem na cele mieszkalne. Pierwszy dom czynszowy z XVIII w. powstał w wyniku zamurowania arkady w ścianie zachodniej baszty. Dom w baszcie składał się z wąskiej jednobiegowej klatki schodowej zlokalizowanej w narożniku północno-zachodnim (na 1 piętro i poddasze). Sąsiadowała ona z kominem nad kuchnią (parter). Dodatkowo pomieszczenie na piętrze ogrzewano drugim kominkiem zlokalizowanym w strzelnicy bocznej w ścianie południowej (śląd zachował się do dziś – w jego miejscu znajduje się drabina prowadząca obecnie na poddasze). Prawdopodobnie wówczas też przebudowano więźbę i poddasze – znajdowało się tam niskie pomieszczenie także użytkowane na cele mieszkalne, o czym świadczy palenisko zlokalizowane pośrodku ściany zachodniej. Oznacza to, że w XVIII w. baszta mogła mieć aż trzy kominy. Klatka schodowa na piętrze pierwotnie mogła w ogóle nie być wydzielona przepierzeniem, ale pozostawała otwarta na pomieszczenie (analogicznie do wielu domów czynszowych i szpitalnych z XVIII w.)
7. Przebudowa baszty z 2 poł. XIX w. polegała na założeniu w niej nowych stropów, modernizacji ogrzewania (wstawienia piecy) oraz kuchni (z fajerkami, w miejsce ognia otwartego). Ponadto wybito okna i przejścia niszczące dotychczasowy podział elewacji (okna – rozkuto dawną arkadę gotycką). Zlikwidowano wcześniejsze kominy, a zamiast nich – w północno-wschodnim narożniku – przemurowano dawny XVIII-wieczny przewód kominowy obsługujący teraz – poza kuchnią- także dwa piece kaflowe. Zlikwidowano górny bieg klatki schodowej z piętra na poddasze, wykuto także szyb do piwnicy (z wyciągiem). Dostęp na poddasze był odtąd zapewniony jedynie przez drabinę w dawnej strzelnicy bocznej, południowej (w miejscu zlikwidowanego komina). Poddasze straciło funkcję mieszkalną.
8. Druga przebudowa miała miejsce ok. 1920 r. Prawdopodobnie wówczas założono nową więźbę dachową. Przebudowano również schody z parteru na piętro., wzmocniono strop nad parterem w związku z poszerzeniem pokoju (poprzez skucie lica ścian – patrz punkt 3). Przebudowano (przy użyciu cegieł maszynowych) ościeża i nadproże okien w ścianie zachodniej i wymieniono stolarkę okienną.

Wnioski – zalecenia projektowe i wykonawcze

1. Waloryzacja baszty, uwzględniając stan jej zachowania pozwala stwierdzić, że elementy takie jak więźba, stropy drewniane oraz schody i drabina na poddasze mogą być wymienione.

Przemawia za tym nie tylko stan zachowania obiektu (degradacja struktury i zagrożenie awarią budowlaną), ale również ich wtórny charakter, który nie ma. Jednocześnie z uwagi na stan zachowania możliwa jest korekta wysokości stropów, zgodnie z załącznikiem graficznym i przywrócenie ich usytuowania

2. Pomieszczeniem, którego mury należy utrzymać jest **kuchnia z podstawą komina na parterze**. Dostęp do niej zapewniony jest przez wejście ($h=170$ cm) kryte łukiem koszowym. Zachowały się drzwi drewniane do kuchni, które bezwzględnie należy zakonserwować i utrzymać w obiekcie (najlepiej in situ – gdyby było to niemożliwe, to wyeksponować)
3. Z uwagi na spękanie wieży możliwe jest spięcie jej wieńcem stalowym kotwionym do gotyckiego muru na wysokości korony (na poddaszu) oraz zszycie murów. W przypadku konieczności wykonania wzmocnienia fundamentu zaleca się wykonanie palowania jedynie od strony dawnej fosy. Ponadto w przypadku konieczności wykonania stężeń (na wysokości stropu między parterem i pierwszym piętrzem) dopuszcza się możliwość wykonania ich w stali.
4. Zasadne jest zrekonstruowanie arkady od strony miasta poprzez likwidację jej zamurowania, odtworzenie łuku i otwarcie parteru i pierwszego piętra baszty. W arkadzie można umieścić ścianę szklaną z drzwiami wejściowymi. Jedynie po wykonaniu pełnej inwentaryzacji będzie możliwe stwierdzenie czy arkada opiera się na łuku pełnym, czy też ukształtowane było nieznacne ostrze.
5. Elewacje baszty powinny być nieotynkowane. Należy zrekonstruować fugi wzorując się na rozwiązaniu gotyckim.
6. Z uwagi na brak przekazów historycznych należy utrzymać obecną geometrię dachu, przy jednoczesnej możliwości wymiany więźby. Wysokość stropu między 1 piętrzem a poddaszem powinna zostać utrzymana. Należy zlikwidować wejście na poddasze poprzez strzelnicę boczną, w której należy przywrócić prześwit.
7. Dopuszcza się możliwość likwidacji obecnego przewodu kominowego zlokalizowanego w narożniku północno-wschodnim wieży na wysokości poddasza – jednak z uwagi na konieczność ukrycia wentylacji cenne byłoby jego utrzymanie i wpuszczenie nowych przewodów jedynie poprzez rozkucie lica południowego.
8. Szczyt południowy powinien zostać zachowany (Należy związać go ankrami z nową więźbą dachową).
9. Należy zrekonstruować okna strzelnic na pierwszym piętrze. Dopuszcza się przy tym zachowanie obecnego (jedyne) otworu okiennego, a rekonstrukcję trzech pozostałych otworów (jednego w ścianie wschodniej i dwóch w bocznych).
10. Należy zachować na ścianach ślady na ścianach wzdłużnych po historycznych przewodach kominowych (fugi po dostawieniu ścian komina, okopcenie fragmentów ścian)
11. Ściany wewnętrzne mury obwodowe) nie powinny być tynkowane. Należy zrekonstruować fugi wzorując się na rozwiązaniu gotyckim. W przypadku skucia lica (na parterze i w obrębie okna na piętrze) można je otynkować.

Fotografie baszty:

Na kolejnych stronach przedstawiono zbiór fotografii dokumentujących stan rozpoznania murów w kwietniu i maju 2024 r.



Rys. 3 Baszta kościelna – widok od wschodu (na osi prezbiterium)



Rys. 4 Baszta kościelna – widok od zachodu z widocznym częściowo reliktem tęku



Rys. 5 Wnętrze piwnicy – widok w kierunku południowym (po prawej widoczna awaria sklepienia i zasypane wejście do piwnicy)



Rys. 6 Pierwotne wejście do piwnicy w ścianie zachodniej (kryte łękiem odcinkowym)



Rys. 7 Pokój dzienny na parterze – widok na ścianę zachodnią (widoczne skucie muru gotyckiego i pionowa fuga)



Rys. 8 Wejście do kuchni (łęk koszowy), z drzwiami z desek; widoczne skucie muru wschodniego w pokoju dziennym i wyjście do sieni (wtórnie dostawione do narożnika kuchni)



Rys. 9 Sień – widok w kierunku północno-zachodnim. Widoczne podkucie ściany gotyckiej w celu osadzenia muru, ślad po wcześniejszych (bardziej stromych) schodach, przemurowane ościeże drzwi wejściowych i zastonięty deskami szyb wykuty w sklepieniu piwnicy



Rys. 10 Pokój dzienny na piętrze, ściana wschodnia – widoczny oryginalny łęk strzelnicy północnej z lewej stron (parapet był rozkuty) i rozkuta wnękę po strzelnicy południowej (z nowo założonym łękiem i dużym oknem)



Rys. 11 Ściana zachodnia na Piętrze – widoczny fragment zniszczonego łęku, narożnik południowo-zachodni, oryginalne opracowanie muru gotyckiego ściany południowej oraz rozkute glify danwej strzelnicy (następnie komina i przejścia na poddasze)



Rys. 12 Klatka schodowa z widokiem na ścianę północną – widoczną spękanie muru, przenicowana bruzda po stropie (cegły wozówki) oraz zamurowana wnęka po strzelnicy w ścianie bocznej



Rys. 13 Strop nad piętrem z ok. 1850-1880 r. Widoczna górna partia komina i przejście do klatki schodowej (ściana z desek, tynk na macie słomianej)

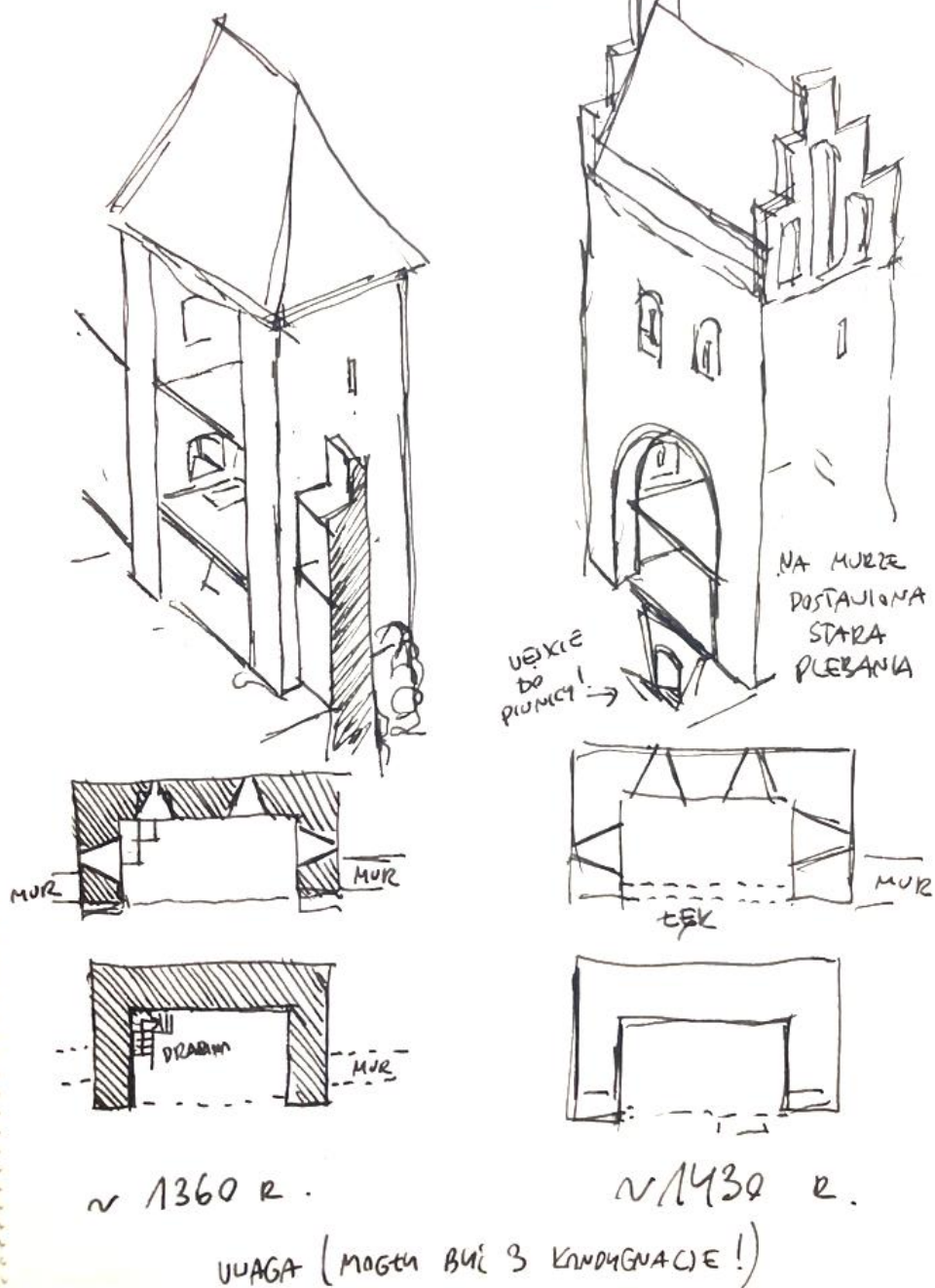


Rys. 14 Poddasze (dawne 2 piętro) – widoczna odsadzka popierowtym poziomie stropu oraz belki tramowe współcześnie więźby (z ok. 1920 r.). Na stropie z ok. 1850-1880 leży polepa. W narożniku widać partę komina przemurowaną (został on od wysokości korpný murów obwodowych przemurowany cegłą maszynową prawdopodobnie w trakcie wymiany wieźby).



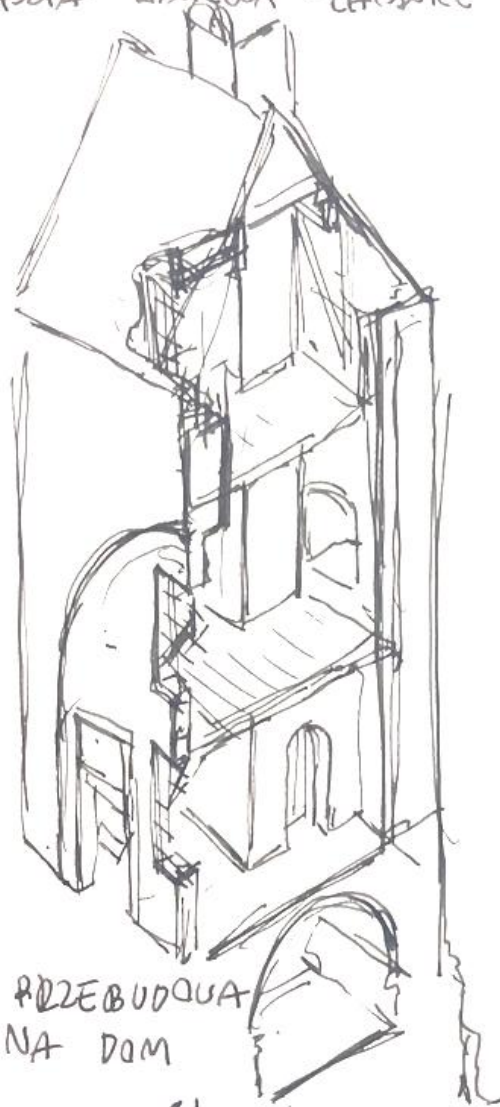
Rys. 15 Widok na ścianę szczytową (nowożytną, w formie postogotyckiej) ustawioną na murze południowym baszty. Poniżej jętki widoczne gniazda po dwóch płatwiach wcześniejszej więźby.

BASZTA KOŚCIELNA • CHODNICE

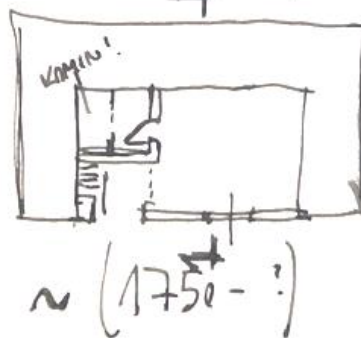


Rys. 16 Rekonstrukcja dwóch faz średniowiecznych – pierwotnej baszty łupinowej z ok. 1360 r. oraz przebudowy baszty po założeniu tępu i realizacji piwnicy (2 ćw. XV w.)

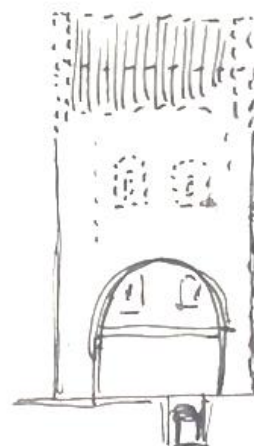
BASZTA KOŚCIELNA • CŁOWICE



PRZEBUDOWA
NA DOM



~1750



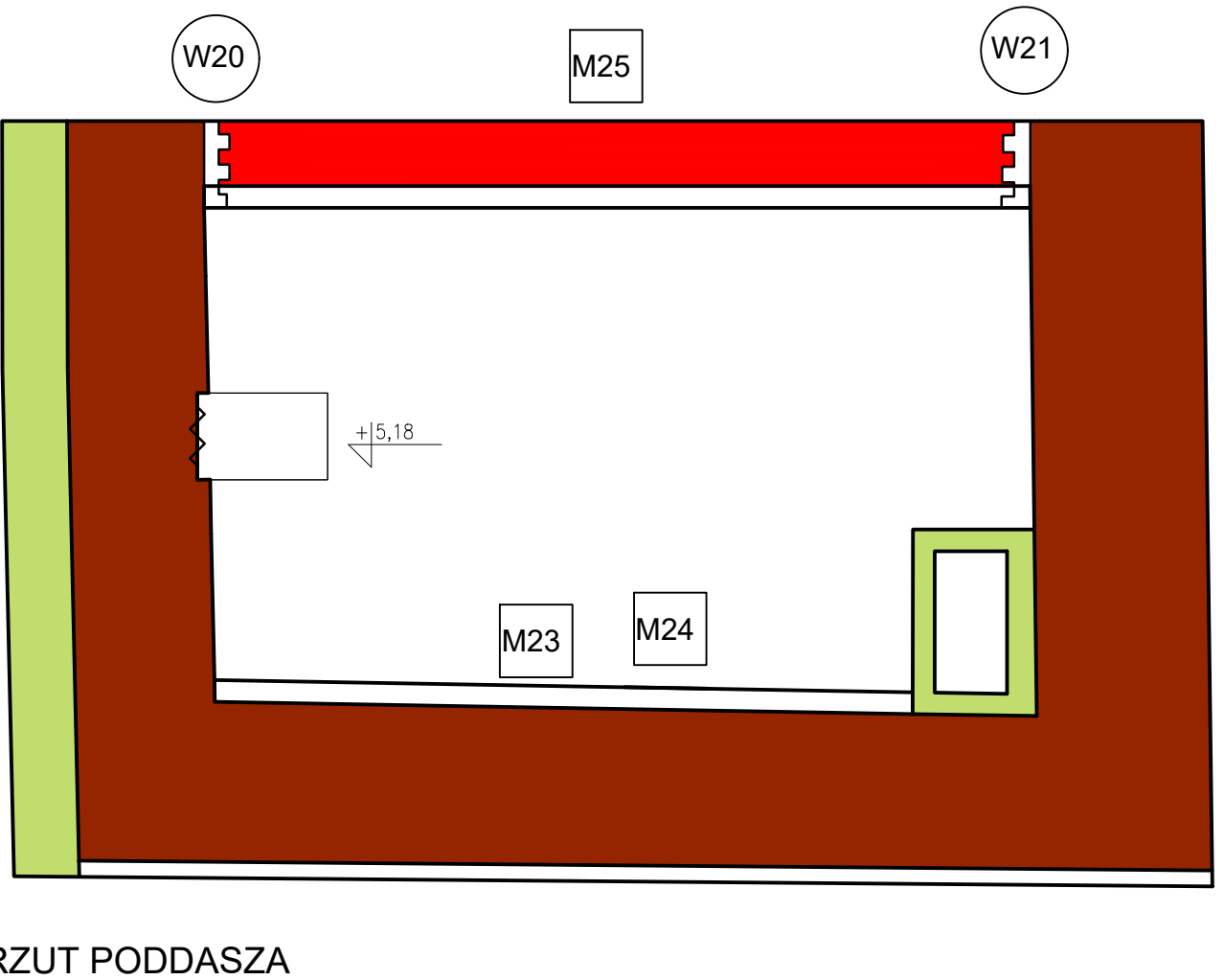
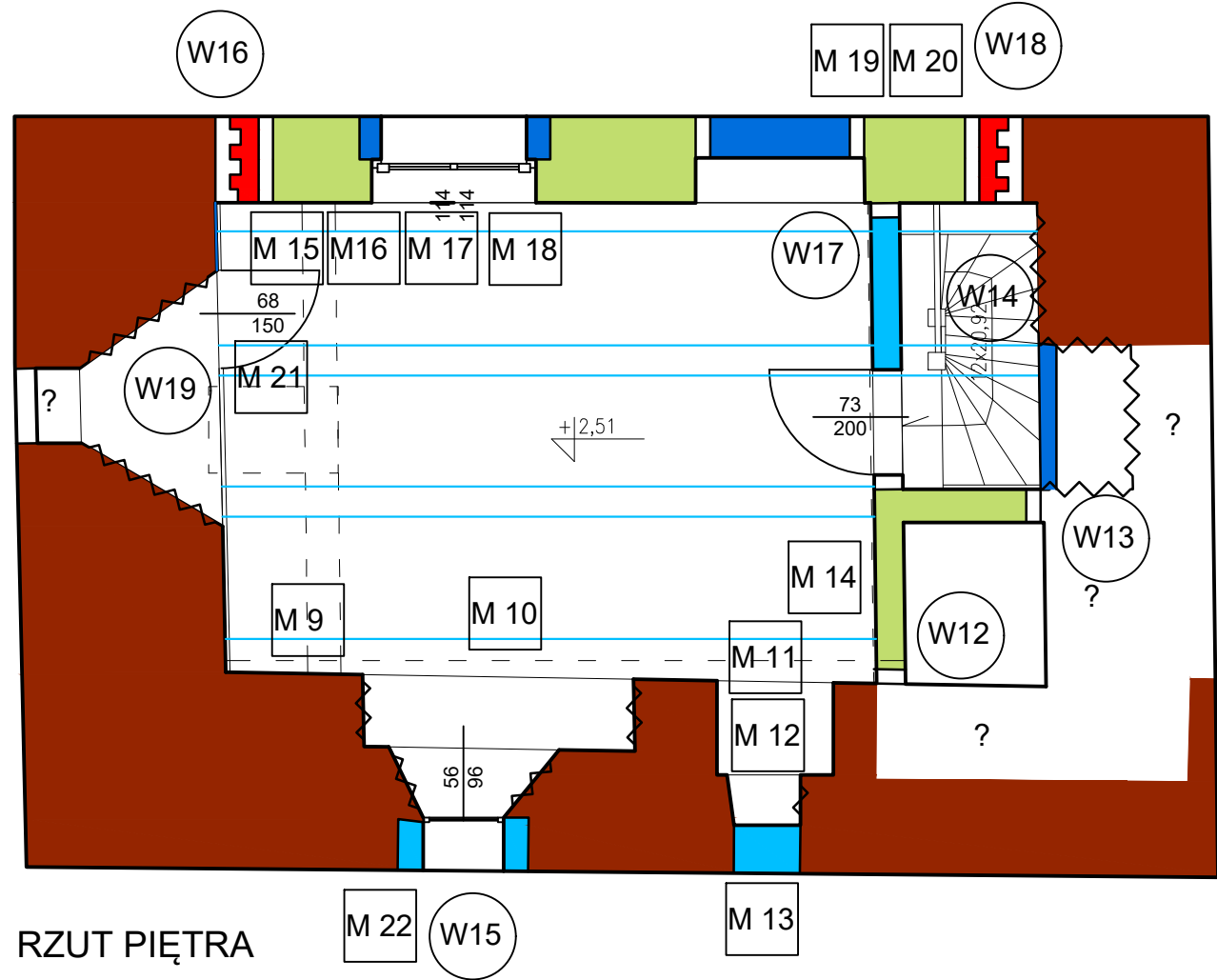
DA
STARA
PRĘGNA

~1430



~1360

Rys. 17 Rekonstrukcja baszty przebudowanej na dom (koniec XVII lub XVIII w.) oraz schemat przekształceń elewacji zachodniej od strony prezbiterium kościoła



- Etap 1 (ok. 1360) - gotyk
- Etap 2 (2 ćw. XV w.) - gotyk
- Etap 3 (k. XVII - XVIII w.) - barok (w tym szczyt postogotycki)
- Etap 4 (ok. 1850-1880)
- Etap 5 (ok. 1920) - gotyk
- ? mur nieprzebadany
- W 01 lokalizacja węzłów
- M 01 lokalizacja pomiarów cegieł